

Negociación colectiva

Recolle este Boletín un avance dos datos estatísticos sobre a negociación colectiva en 2009 (datos provisionais) que serán completados e ampliados no seguinte número previsto para o mes de marzo .

O número de convenios asinados e revisados en Galicia en 2009 foi de 228, afectando a 351.075 traballadores e traballadoras galegos. Deles 73 son de sector e afectan a 335.609 traballadores/as, e 155 son de empresa e afectan a 15.466 traballadores/as.

Os convenios asinados foron 157 (30 de sector e 127 de empresa) e os revisados 71 (43 de sector e 28 de empresa).

Os 71 convenios revisados afectaron a 243.808 traballadores/as, o que supón o 69,5% do total dos traballadores/as afectados pola negociación colectiva deste ano.

O incremento salarial pactado foi do 3,31%, continuando así a tendencia descendente dos últimos anos que coincide tamén co descenso do IPC.

O incremento menor rexistrouse nos convenios asinados, tanto de empresa (2,34%) coma de sector (2,45%).

Nos convenios revisados de empresa o incremento foi do 2,61% e nos revisados de sector acadouse o incremento máis alto, un 3,61%.

A análise por tramos de incremento salarial indica que un 46,7% dos traballadores/as afectados por convenios de sector asinados este ano concéntrase no tramo de aumento 2,01–2,5%. Nestes convenios a porcentaxe de traballadores/as cun incremento superior ao 3% é do 8,9%.

Nos convenios de sector revisados o 40,9% dos traballadores/as aos que afectan sitúase no tramo de incremento 3,01–3,5%.

Respecto dos convenios de empresa, un 21,2% dos traballadores/as afectados por convenios de empresa asinados en 2009 tivo un incremento igual ao 2% e un 18,5% inferior ao 2%.

O 15,6% sitúase no tramo de incremento 2,6-3%. Nestes convenios a porcentaxe de traballadores/as cun incremento superior ao 3% é do 8,1%.

Nos convenios de empresa revisados o 41,9% dos traballadores/as aos que afectan sitúase no tramo de incremento 2,01-2,5% e o 33,7% no tramo 2,6-3,5%.

A porcentaxe de convenios con cláusula de revisión salarial foi do 38,9% nos convenios asinados e do 74,7% nos revisados.

Estas porcentaxes son inferiores ás do ano 2008 nos convenios asinados (foi o 60,9%) e superiores nos revisados (foi o 66%).

Respecto dos traballadores/as aos que afectan este tipo de cláusulas, as porcentaxes foron do 38,8% nos convenios asinados e do 90,6% nos revisados.

No ano 2008 as porcentaxes foran do 70,9% nos convenios asinados e do 89% nos revisados.

Polo que se refire á xornada pactada en 2009, situouse en 1.758,7 horas anuais (3,4 horas máis que o ano anterior).

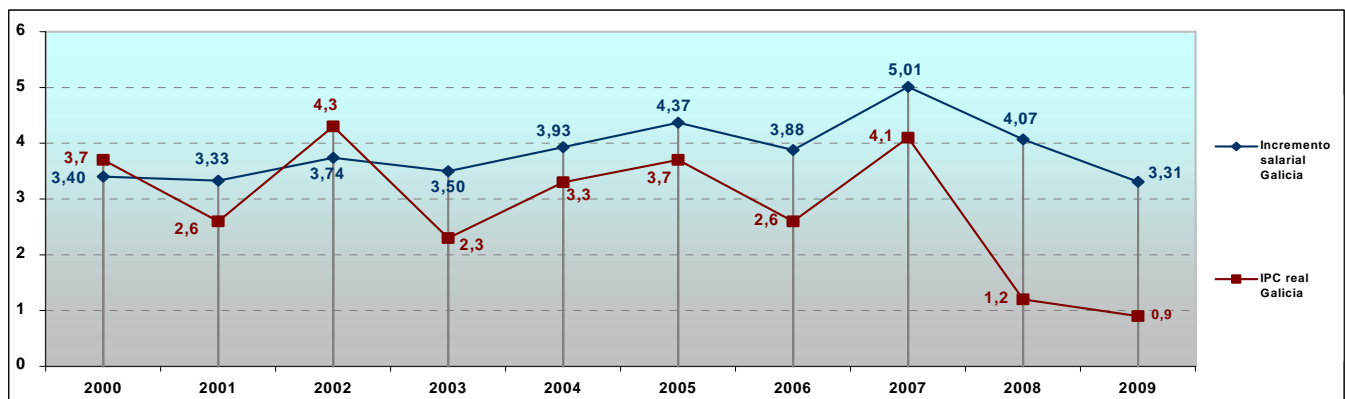
Como é habitual a xornada foi inferior nos convenios de empresa respecto dos de sector (1.742,3 horas fronte a 1.759,4 horas).

Por último sinalar que no ano 2009 asináronse por primeira vez 34 convenios que afectan a 2.346 traballadores/as.

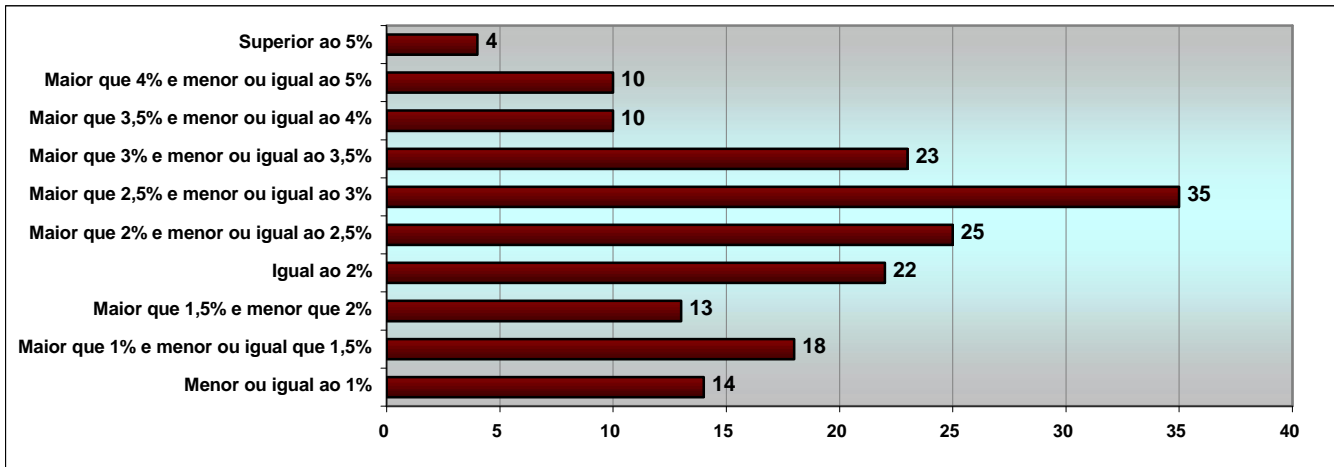
Só dous deles son de sector, os dous de ámbito autonómico e afectan a 570 traballadores/as.

Os de empresa foron 13 da Coruña, 2 de Lugo, 3 de Ourense, 13 de Pontevedra e 1 autonómico.

EVOLUCIÓN DO INCREMENTO SALARIAL PACTADO E O IPC EN GALICIA



CONVENIOS ASINADOS E REVISADOS SEGUNDO TRAMO DE INCREMENTO SALARIAL



Conxuntura laboral

Segundo os datos da EPA, no cuarto trimestre de 2009 a poboación galega de 16 ou máis anos é de 2.386.000 persoas, das cales 1.307.300 clasifícanse como activas, o que sitúa a taxa de actividade no 54,8%.

Con respecto ao trimestre anterior, o número de activos diminúe en 6.000 persoas o que trae consigo unha redución de tres décimas na taxa de actividade.

A ocupación baixa en 12.200 persoas no trimestre ata situarse nos 1.138.900 ocupados. A taxa de ocupación diminúe 6 décimas no cuarto trimestre de 2009 con respecto ao trimestre anterior.

Por sexo, neste trimestre prodúcese unha baixada no número de homes ocupados (6.500 menos que no trimestre anterior) e no de mulleres (5.800 menos).

Atendendo aos sectores de actividade económica (CNAE2009), o número de ocupados nos servizos diminúe en 1.200 persoas no trimestre, e sitúase en 750.400. Os ocupados na construción baixan en 1.800 persoas ata os 117.000. A agricultura e pesca perderon 4.100 traballadores e a industria 5.200.

Con respecto ao mesmo trimestre do ano anterior, o número de ocupados na industria cae un 12,7%, na construción un 4,2%, no sector servizos un 3% e na agricultura e pesca un 1%.

En Galicia hai 892.300 asalariados no cuarto trimestre de 2009, 661.900 con contrato indefinido e os 230.400 restantes con contrato temporal.

Con respecto ao trimestre anterior hai 11.800 asalariados menos, diminución que se debe a caída do número de asalariados con contrato temporal (17.600). Con respecto ao cuarto trimestre do ano anterior, increméntase o número de asalariados con contrato indefinido (12.300 asalariados) e descende o de asalariados con contrato temporal (46.100).

A taxa de temporalidade, calculada como a porcentaxe de asalariados con contrato temporal sobre o total de asalariados, baixa 1,6 puntos neste trimestre e chega ao 25,8%.

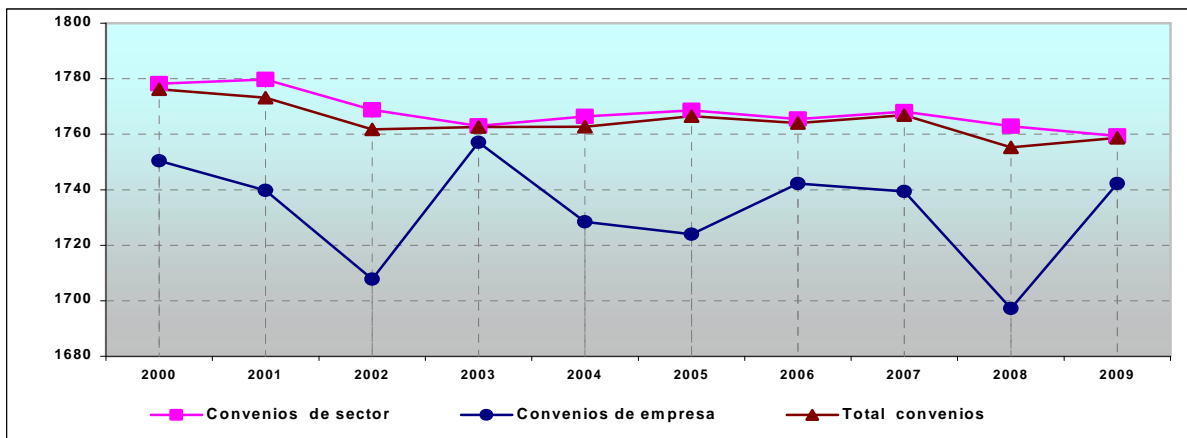
No cuarto trimestre de 2009 Galicia conta con 168.400 parados, 6.200 máis que no trimestre anterior. En termos relativos isto supón un incremento do 3,8%. A taxa de paro sobe 5 décimas e sitúase no 12,9%.

Con respecto ao cuarto trimestre do ano 2008, o número de parados aumenta en 39.400 persoas (un 30,5%) e a taxa de paro 3,2 puntos.

O número total de parados nas oficinas de emprego galegas en decembro de 2009 elévase a 222.839 persoas, o que supón un incremento do paro rexistrado en valores absolutos de 6.011 persoas, que en valores porcentuais representa un aumento do 2,77% con respecto ao mes anterior.

O paro rexistrado aumenta en todas as provincias, o maior incremento prodúcese na provincia de Pontevedra con 2.701 parados máis.

Evolución da xornada media anual pactada nos convenios colectivos asinados e revisados. Galicia



Poboación activa, ocupada e parada

Poboación activa		Período de referencia				
		4T08	1T09	2T09	3T09	4T09
Homes	Persoas (miles)	722,40	719,60	709,50	712,70	708,20
	Variación relativa respecto o trimestre anterior (%)	-0,82	-0,39	-1,40	0,45	-0,63
Mulleres	Persoas (miles)	601,60	611,50	608,20	600,50	599,00
	Variación relativa respecto o trimestre anterior (%)	0,52	1,65	-0,54	-1,27	-0,25
Total	Persoas (miles)	1.324,10	1.331,10	1.317,70	1.313,30	1307,30
	Variación relativa respecto o trimestre anterior (%)	-0,21	0,53	-1,01	-0,33	-0,46

Poboación ocupada		Período de referencia				
		4T08	1T09	2T09	3T09	4T09
Homes	Persoas (miles)	659,10	637,70	622,50	630,60	624,10
	Variación relativa respecto o trimestre anterior (%)	-2,72	-3,25	-2,38	1,30	-1,03
Mulleres	Persoas (miles)	536,00	530,80	524,90	520,50	514,70
	Variación relativa respecto o trimestre anterior (%)	-0,19	-0,97	-1,11	-0,84	-1,11
Total	Persoas (miles)	1.195,10	1.168,50	1.147,40	1.151,10	1138,90
	Variación relativa respecto o trimestre anterior (%)	-1,60	-2,23	-1,81	0,32	-1,06

Poboación parada		Período de referencia				
		4T08	1T09	2T09	3T09	4T09
Homes	Persoas (miles)	63,30	81,90	87,10	82,10	84,10
	Variación relativa respecto o trimestre anterior (%)	24,36	29,38	6,35	-5,74	2,44
Mulleres	Persoas (miles)	65,70	80,70	83,30	80,10	84,30
	Variación relativa respecto o trimestre anterior (%)	6,66	22,83	3,22	-3,84	5,24
Total	Persoas (miles)	129,00	162,70	170,40	162,20	168,40
	Variación relativa respecto o trimestre anterior (%)	14,77	26,12	4,73	-4,81	3,82

Fonte: INE. EPA. Extraído da web do IGE (<http://www.ige.eu>).

Afiliados/as

Afiliados/as (media mensual)		Período de referencia						
		xuño-09	xullo-09	ago-09	set-09	out-09	nov-09	dec-09
Réxime xeral	Miles de persoas	755,35	768,65	768,79	761,01	754,69	751,86	745,58
	Variación relativa respecto o mes anterior (porcentaxe)	0,42	1,76	0,02	-1,01	-0,83	-0,38	-0,84
Total	Miles de persoas	1.034,10	1.047,30	1.047,00	1.038,90	1.032,00	1.028,50	1.021,10
	Variación relativa respecto o mes anterior (porcentaxe)	0,24	1,28	-0,03	-0,77	-0,66	-0,34	-0,72

Fonte: MTIN. Extraído da web do IGE (<http://www.ige.eu>).

Paro rexistrado

Paro rexistrado		Período de referencia						
		xuño-09	xullo-09	ago-09	set-09	out-09	nov-09	dec-09
Homes	Persoas	89.562	86.079	86.467	88.616	93.127	97.861	103.487
	Variación relativa respecto o mes anterior (porcentaxe)	-3,22	-3,89	0,45	2,49	5,09	5,08	5,75
Mulleres	Persoas	110.678	106.780	108.774	111.849	115.796	118.967	119.352
	Variación relativa respecto o mes anterior (porcentaxe)	-3,74	-3,52	1,87	2,83	3,53	2,74	0,32
Total	Persoas	200.240	192.859	195.241	200.465	208.923	216.828	222.839
	Variación relativa respecto o mes anterior (porcentaxe)	-3,51	-3,69	1,24	2,68	4,22	3,78	2,77

Fonte: INEM. Extraído da web do IGE (<http://www.ige.eu>).

Contratos rexistrados

Contratos rexistrados		Período de referencia						
		maio-09	xuño-09	xullo-09	ago-09	set-09	out-09	nov-09
Contratos indefinidos	Persoas	5.421	5.508	6.048	4.127	5.956	5.744	5.291
	Variación relativa respecto o mes anterior (porcentaxe)	-9,18	1,60	9,80	-31,76	44,32	-3,56	-7,89
Contratos temporais	Persoas	45.399	57.813	76.433	50.501	59.297	57.375	49.466
	Variación relativa respecto o mes anterior (porcentaxe)	0,27	27,34	32,21	-33,93	17,42	-3,24	-13,78
Total contratos	Persoas	50.820	63.321	82.481	54.628	65.253	63.119	54.757
	Variación relativa respecto o mes anterior (porcentaxe)	-0,83	24,60	30,26	-33,77	19,45	-3,27	-13,25

Fonte: INEM. Extraído da web do IGE (<http://www.ige.eu>).

Custos laborais

Custos laborais (variación relativa interanual)		Período de referencia				
		3T08	4T08	1T09	2T09	3T09
Custo laboral total por traballador/a		3,69	2,96	4,36	3,62	5,10
Custo salarial total por traballador/a		4,09	2,82	3,37	4,34	5,08
Custo laboral por hora traballada		5,27	2,24	4,11	7,92	5,07
Custo salarial por hora traballada		5,72	2,09	3,13	8,62	4,99

Fonte dos datos: INE e Eurostat. Extraído da web do IGE (<http://www.ige.eu>).

Negociación Colectiva

Convenios asinados e revisados (número)	Período de referencia							
	2002	2003	2004	2005	2006	2007	2008	2009
Empresa	189	167	183	189	180	180	152	155
Sector	75	79	75	83	77	70	75	73
Total	264	246	258	272	257	250	227	228

Fonte: Consello Galego de Relacións Laborais

Convenios asinados e revisados (traballadores/as)	Período de referencia							
	2002	2003	2004	2005	2006	2007	2008	2009
Empresa	28.816	14.957	27.376	15.921	20.130	18.183	38.104	15.466
Sector	238.610	268.749	274.055	284.700	284.970	349.051	328.770	335.609
Total	267.426	283.706	301.431	300.621	305.100	367.234	366.874	351.075

Fonte: Consello Galego de Relacións Laborais

Incremento salarial pactado	Período de referencia							
	2002	2003	2004	2005	2006	2007	2008	2009
Galicia	3,74	3,50	3,93	4,37	3,90	5,01	4,07	3,31

Fonte: Consello Galego de Relacións Laborais

Aumento salarial 2009	Convenios/Revisións	% sobre o total	Empresas	% sobre o total	Traballad.	% sobre o total
Total convenios asinados e revisados	228		47.835		351.075	
Subtotal de convenios con incremento en %	174	76,32%	39.998	83,62%	325.308	92,66%
Incremento inicial pactado inferior ao 2%	45	19,74%	6.776	14,17%	21.544	6,14%
Incremento inicial pactado igual ao 2%	22	9,65%	2.187	4,57%	6.465	1,84%
Incremento inicial pactado entre o 2,01% e o 3%	60	26,32%	15.815	33,06%	115.418	32,88%
Incremento inicial pactado entre o 3,01% e o 4%	33	14,47%	11.087	23,18%	127.551	36,33%
Incremento inicial pactado entre o 4,01 e o 5%	10	4,39%	4.050	8,47%	52.261	14,89%
Incremento inicial pactado superior ao 5%	4	1,75%	83	0,17%	2.069	0,59%

Fonte: Consello Galego de Relacións Laborais

Cláusulas revisión salarial (Porcentaxe convenios)	Período de referencia							
	2002	2003	2004	2005	2006	2007	2008	2009
Convenios asinados. Galicia	53,05	54,82	54,03	59,17	46,63	48,21	60,92	38,85
Convenios revisados. Galicia	39,22	65,31	63,83	68,52	73,44	56,36	66,04	74,65

Fonte: Consello Galego de Relacións Laborais

Cláusulas revisión salarial (Porcentaxe traballadores/as)	Período de referencia							
	2002	2003	2004	2005	2006	2007	2008	2009
Convenios asinados. Galicia	79,01	82,66	85,53	93,13	54,68	78,02	70,87	38,82
Convenios revidados. Galicia	57,32	78,87	66,61	69,46	97,05	57,33	89,01	90,64

Fonte: Consello Galego de Relacións Laborais

Xornada media pactada	Período de referencia							
	2002	2003	2004	2005	2006	2007	2008	2009
Empresa	1.707,8	1.757,1	1.728,4	1.724,0	1.742,2	1.740,5	1.697,2	1.742,3
Sector	1.768,8	1.763,0	1.766,4	1.768,6	1.765,5	1.768,2	1.762,9	1.759,4
Galicia	1.761,7	1.762,6	1.762,7	1.776,5	1.764,0	1.766,9	1.755,3	1.758,7

Fonte: Consello Galego de Relacións Laborais

Índice de prezos ao consumo

Índice de prezos ao consumo. IPC	Período de referencia							
	mai-09	xuño-09	xullo-09	ago-09	set-09	out-09	nov-09	dec-09
Galicia	-1,3	-1,4	-1,8	-1,1	-1,5	-0,8	0,3	0,9
España	-0,9	-1,0	-1,4	-0,8	-1,0	-0,7	0,3	0,8

Fonte: INE

Produto interior bruto

Produto Interior Bruto (PIB). Índices de volume. Variación relativa interanual	Período de referencia					
	2T08	3T08	4T08	1T09	2T09	3T09
Datos brutos	2,54	1,95	-0,09	-2,45	-2,99	-3,18
Ciclo tendencia	2,59	1,44	0,06	-1,58	-2,74	-3,27
Datos corrixidos de estacionalidade e calendario	2,47	1,42	0,31	-2,05	-3,24	-3,60

Fonte: INE. Extraído da web do IGE (<http://www.ige.eu>).